

110-214

# MÉTHODE

pour le

# COUR

par

# GALLAY

Op. 54



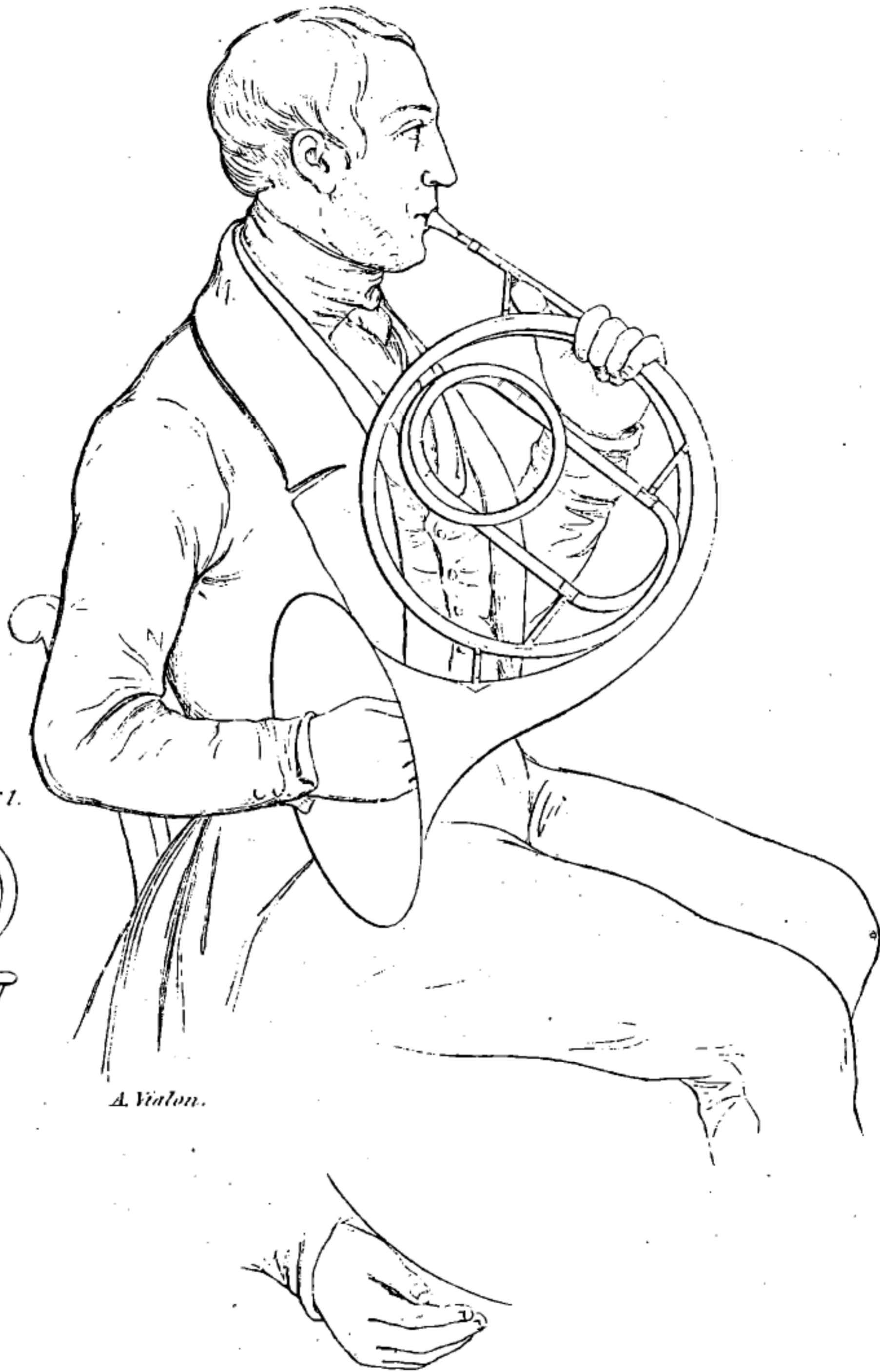
Net : 8.35

State University of Iowa  
LIBRARY

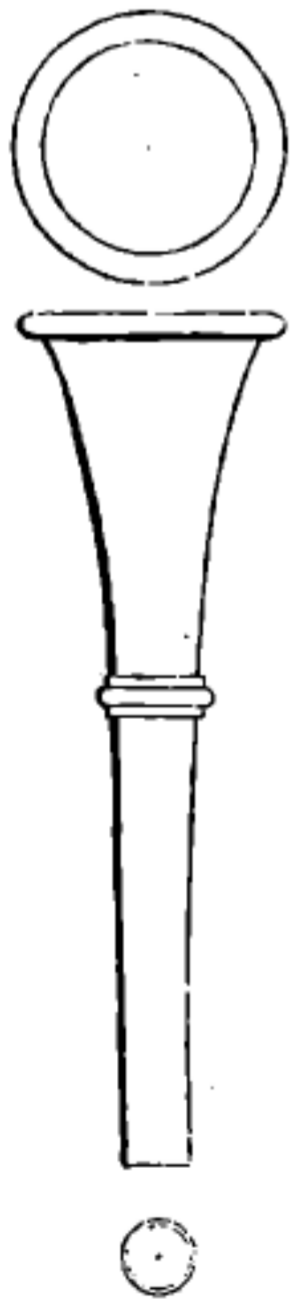
HENRY LEMOINE & C<sup>ie</sup>

17, Rue Pigalle, PARIS -- BRUXELLES, Rue de la Madeleine, 13

Reproduction et Traduction réservées pour tous pays



*Modèle N°1.*



*A. Vialon.*

*Main droite dans l'intérieur du Pavillon.*

**ABRÉVIATIONS**  
**EMPLOYÉES EN MUSIQUE,**  
AVEC LES MOTS CORRESPONDANS,  
et leur signification en français.

<i>Ad L</i> .....	<i>Ad libitum</i> .....	A volonté.
<i>Al S</i> .....	<i>Al Segno</i> .....	Au Signe.
<i>Con espres</i> .....	<i>Con espressione</i> .....	Avec expression.
<i>Cresc</i> .....	<i>Crescendo</i> .....	En augmentant de force.
<i>D C</i> .....	<i>Da Capo</i> .....	Au commencement.
<i>Decresc</i> .....	<i>Decrescendo</i> .....	En diminuant de force.
<i>Dim</i> .....	<i>Diminuendo</i> .....	En diminuant.
<i>Dol</i> .....	<i>Dolce</i> .....	Doux.
<i>F</i> .....	<i>Forte</i> .....	Fort.
<i>FF</i> .....	<i>Fortissimo</i> .....	Très fort.
<i>m F</i> .....	<i>Mezzo forte</i> .....	Demi fort.
<i>M<sup>a</sup> V</i> .....	<i>Mezza voce</i> .....	A demi voix.
<i>P</i> .....	<i>Piano</i> .....	Doux, faible.
<i>PP</i> .....	<i>Pianissimo</i> .....	Très doux.
<i>Rallent</i> .....	<i>Rallentando</i> .....	En ralentissant
<i>Smorz</i> .....	<i>Smorzando</i> .....	En éteignant le son.
<i>rF</i> .....	<i>Rinforzando</i> .....	En renforçant le son sur une note.
<i>Ritard</i> .....	<i>Ritardando</i> .....	En retardant.
<i>Riten</i> .....	<i>Ritenuto</i> .....	Retenir un peu les valeurs.
<i>sFz</i> .....	<i>Sforzando</i> .....	Renforcer une seule note.
<i>Strin</i> .....	<i>Stringendo</i> .....	En serrant le mouvement.

**TERMES QUE L'ON EMPLOIE POUR DÉSIGNER LES TONS OU CORPS DE RECHANGE.**

<i>UT</i>   C, C Sol Ut, C Sol Fa Ut.	<i>FA</i>   F, F Ut Fa.
<i>RE</i>   D, D La Ré.	<i>SOL</i>   G, G Ré Sol.
<i>MI<sup>b</sup></i>   E <sup>b</sup> , E La Fa, Es, Dis.	<i>LA</i>   A, A Mi La.
<i>MI<sup>♮</sup></i>   E <sup>♮</sup> , E La Mi.	<i>SI<sup>b</sup></i>   B, B Fa Si.

On écrit B Basso et B Alto pour désigner les tons de Si bas et de Si haut.  
On ajoute un  $\flat$  aux tons de RE et de LA pour indiquer qu'ils sont bémols.

## GAMME ENHARMONIQUE

COMPRENANT L'ÉTENDUE GÉNÉRALE DU PREMIER COR.

Toutes les notes de cette gamme se trouvent marquées de signes indiquant d'une manière précise les différentes positions, que doit prendre la main du pavillon pour obtenir la justesse du son de chacune d'elles.

Ces signes se composent du zéro ouvert (O) du zéro fermé (●) et des fractions  $\frac{1}{4}$ ,  $\frac{1}{2}$  et  $\frac{3}{4}$ .

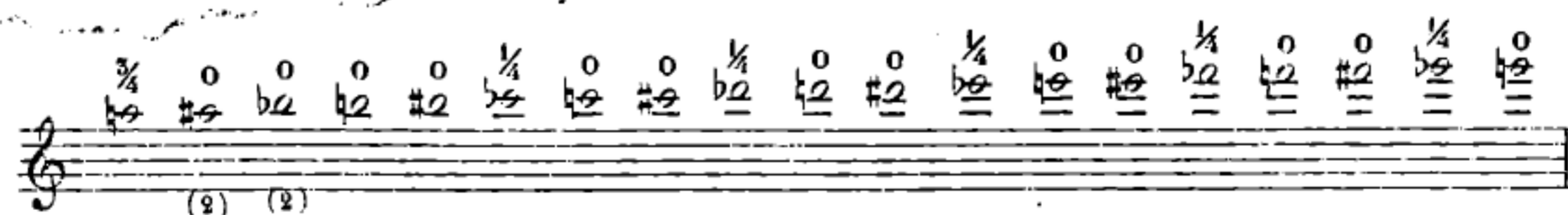
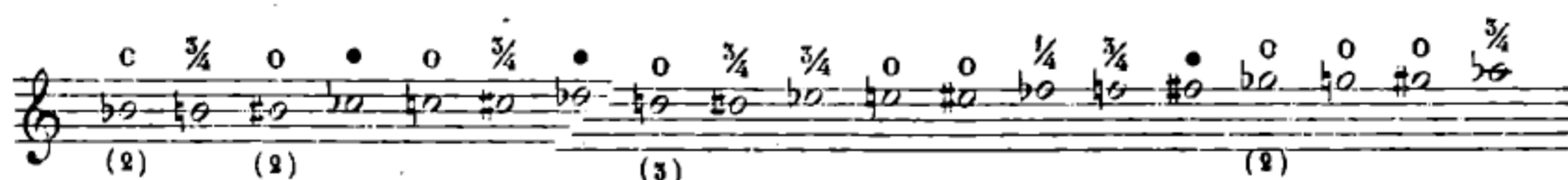
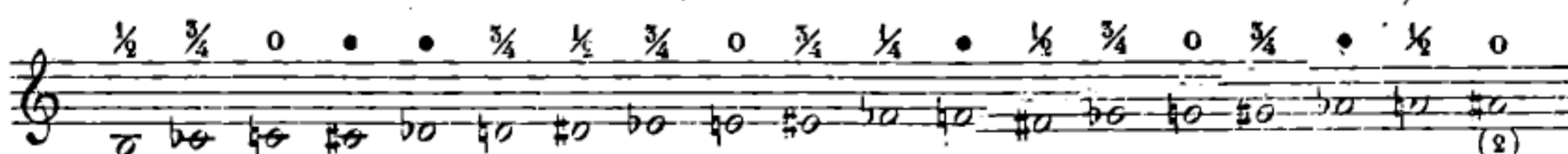
Le zéro ouvert indique une note naturelle.

Le zéro fermé désigne au contraire une note factice qui ne peut être juste qu'en fermant tout-à-fait le pavillon.

Les fractions  $\frac{1}{4}$ ,  $\frac{1}{2}$  et  $\frac{3}{4}$  indiquent que l'ouverture ménagée entre la main droite et le pavillon, pour former les sons ouverts, doit être fermée à un quart, à moitié et aux trois quarts.

En posant les principes de cette méthode, j'ai entendu désigner par le mot Pavillon, non seulement l'endroit où la main droite se place et prend son point d'appui, mais encore tout l'espace vide affecté à ses mouvements. Désormais, pour l'intelligence des règles qui vont suivre, il ne faudra plus prendre ce mot dans son acception ordinaire; mais le restreindre à l'ouverture laissée entre le creux de la main droite et le côté gauche interne du pavillon, ouverture qu'il faudra à l'avenir considérer comme formant à elle seule tout le pavillon lui même. (1)

## GAMME ENHARMONIQUE.



S. 090.

- (1) Cette ouverture, comme on l'a déjà vu, doit être de 4 Centimètres, ou de 17 lignes  $\frac{1}{2}$ .
- (2) La justesse de ces notes exige que le pavillon soit plus ouvert que pour les notes ordinaires.
- (3) Dans la gamme d'Ut, le ké de la 2<sup>e</sup> octave, pratiqué sur les tons de Fa, Sol et La se trouve un peu haut, pour le rendre juste fermez légèrement le pavillon.

## PREMIERS EXERCICES

POUR APPRENDRE À FRAPPER LES SONS.

On devra se servir pour l'exécution des premiers exercices et des gammes contenues dans cette méthode des tons de Mi  $\flat$  ou de Mi  $\natural$ . La facilité qu'aura l'élève à atteindre aux notes aigues, déterminera le choix d'un de ces tons.

Il faut après chacun des numéros placés plus bas observer un repos d'au moins une minute et avoir soin d'extraire l'eau de l'instrument avant de passer au numéro suivant.

Les notes qui ne sont accompagnées ni de zéro ni de fraction sont ouvertes.

La note marquée du signe  $\vee$  doit être fortement attaquée, puis diminuée insensiblement. Les virgules indiquent les respirations.

Mouv. lent.

1.  $\vee$   $\vee$   $\vee$   $\vee$   $\vee$   $\vee$   $\vee$   $\vee$   $\vee$   $\vee$

2.  $\vee$   $\vee$   $\vee$   $\vee$   $\vee$   $\vee$   $\vee$   $\vee$   $\vee$   $\vee$

3.  $\vee$   $\vee$   $\vee$   $\vee$   $\vee$   $\vee$   $\vee$   $\vee$   $\vee$   $\vee$

4.  $\vee$   $\vee$   $\vee$   $\vee$   $\vee$   $\vee$   $\vee$   $\vee$   $\vee$   $\vee$

5.  $\vee$   $\vee$   $\vee$   $\vee$   $\vee$   $\vee$   $\vee$   $\vee$   $\vee$   $\vee$

6.  $\vee$   $\vee$   $\vee$   $\vee$   $\vee$   $\vee$   $\vee$   $\vee$   $\vee$   $\vee$

7.  $\vee$   $\vee$   $\vee$   $\vee$   $\vee$   $\vee$   $\vee$   $\vee$   $\vee$   $\vee$

8.  $\vee$   $\vee$   $\vee$   $\vee$   $\vee$   $\vee$   $\vee$   $\vee$   $\vee$   $\vee$

9.  $\vee$   $\vee$   $\vee$   $\vee$   $\vee$   $\vee$   $\vee$   $\vee$   $\vee$   $\vee$

10. Moderato.  $\vee$   $\vee$   $\vee$   $\vee$   $\vee$   $\vee$   $\vee$   $\vee$   $\vee$   $\vee$

## DUOS POUR DEUX CORNS.

## Andantino.

Soutenez le son des notes accompagnées d'un point et d'un coulé, et unissez-le au son de la note suivante.

N°9.

Andantino.

N°9.

*p*

*cres*

*p*

*p*

*p*

## Allegretto.

N°10.

Allegretto.

N°10.